



FLER
KAN
MER!

Avsiktsförklaring Klockaretorpet

Februari 2022



Avsiktsförklaring Klockaretorpet

Denna avsiktsförklaring har tagits fram i samverkan mellan Norrköpings kommun och Hyresbostäder i Norrköping. Avsiktsförklaring är en långsiktig utvecklingsplan för stadsdelen. Syftet med samverkan över organisationsgränser och den gemensamma planen är att få de båda organisationerna att gå i takt och dra nytta av varandras insatser för stadsdelens bästa.

Avsiktsförklaringen består av en vision och målbilder för en stadsdel samt strategier för hur dessa målbilder kan uppnås. Genomförande av avsiktsförklaringen hanteras i aktivitetsplaner som följs upp och revideras regelbundet.

Gemensamt för allt arbete med stadsdelsutveckling inom ramen för Samverkan *Fler kan mer* är dessa målsättningar:

- Utjämna ojämlikheter
- Öka tryggheten
- Inga stads/kommundelar på polisens lista över utsatta områden

Sammanfattad bakgrund

Klockaretorpet är en stor stadsdel i Norrköping med drygt 5800 invånare (2020). Stadsdelen ligger förhållandevis isolerat och naturskönt i Norrköpings tätorts västra utkant. Här finns strax över 2000 hushåll i blandade upplåtelseformer och det finns också flera arbetsplatser och samhällsfunktioner inom eller strax utanför stadsdelens gränser. Klockaretorpet växte i huvudsak fram som en helt ny stadsdel under 1970-talet. På senare år har den vuxit vidare i och med stadsutvecklingen i området Sandtorp som är en ny del av Klockaretorpet. Över tid har Klockaretorpet behållit sin karaktär som barnfamiljsområde, vilket det är än idag. Däremot har en rad förändringar skett, förutom en utbyggnad av stadsdelen har utbudet av kommersiell och offentlig service förändrats med tiden.

Trots att Klockaretorpet i stort varit ett stillsamt område över tid, har uppmärksamheten för området kretsats kring oro under ett antal års tid. Klockaretorpets centrum blev under en period skådeplatsen för en påtaglig social oro vilket har krävt ett reaktivt arbete från flera närvarande organisationer.





Utöver en social oro har Klockaretorpet också behövt få uppmärksamhet kring frågor om stadsdelens funktioner och förvaltning. Ännu en utmaning kan ses i stadsdelens koppling till resten av staden. En blandning av förbättringsarbeten har sedan ett antal år tillbaka inletts med delaktighet från flera olika aktörer. För att stärka en långsiktig hållbar utveckling av Klockaretorpet behövs ett fortsatt arbete i stadsdelen med olika insatser utifrån en långsiktig strategi.





Vision

Klockaretorpet ska utvecklas till en mer socialt hållbar stadsdel som är sammanhållen med resten av staden. En välmående stadsdel med flera kvaliteter och med bostadsområden som upplevs valbara för alla.

Målbilder

För att visionen för Klockaretorpet ska nås behöver det ske ett arbete mot i huvudsak tre tematiska målbilder. Dessa målbilder är baserade i områdets behov och förutsättningar för att nå en ökad hållbarhet. Dessa tematiska målbilder är:

- **Funktionell och trivsam stadsdel**
- **En ökad delaktighet i samhället**
- **Stärkt identitet**



Funktionell och trivsam stadsdel

Klockaretorpet ska i framtiden vara en stadsdel som är tydligare ihopkopplad med omkringliggande stadsdelar. Eftersom Klockaretorpet är en stor och utbredd stadsdel är också målbilden att det ska vara lätt, tryggt och trivsamt att röra sig inom stadsdelens olika delar. I stadsdelen ska det också finnas verksamheter som är berikande och tillgängliga för Klockaretorpsbon och för människor som inte bor i stadsdelen. Fler möjligheter till naturliga flöden av människor inom området och till närliggande stadsdelar gör att Klockaretorpet tydligare knyts samman med övriga delar av staden. Målbilden är också ett bostadsbestånd med variation i utformning och upplåtelse.

En ökad delaktighet i samhället

Klockaretorpet är i framtiden ett välmående område där de boende känner hög tilltro till sina möjligheter att vara med och påverka sin egen och områdets utveckling som en del av Norrköping. Barn och unga känner framtidstro, vilket även visar sig i förbättrade skolresultat. De boende är mer delaktiga i samhället genom sysselsättning och genom engagemang i civilsamhället i stadsdelen som stärkts.

Stärkt identitet

Klockaretorpet ska ha stärkt sin identitet utifrån sina förutsättningar. Utveckling har skett som tagit till vara på de förutsättningarna som finns i närheten till skog och öppna landskap och närhet till flera av Norrköpings större idrottsanläggningar. Det har också skett en utveckling som förbättrar möjligheter och närvaro av kultur-, fritids- och idrottsaktiviteter. Boende och verksamma i området har varit med och satt sin prägel på utvecklingen som också lockar människor utifrån att besöka Klockaretorpet.

Strategier för utveckling

Funktionell och trivsamt stadsdel

Ökad rörelse och sammankoppling

Utveckling behövs för att minska de effekter av barriärer som hindrar rörelse av människor inom och till och från Klockaretorpet. Genom att förbättra den rumsliga sammankopplingen till omgivande områden möjliggör vi för mer rörelse, fler möten och besök till Klockaretorpet och dess verksamheter. Åtgärder som sammankopplar med staden motverkar negativa segregeringseffekter samtidigt som sammankopplingar med den gröna omgivningen åt andra riktningarna stärker de positiva naturnära egenskaperna som redan finns.

Strategin för att uppnå en bättre funktionell stadsdel behöver också se till sammankopplingar mellan olika delar inom stadsdelen. Äldre och nya bostadsområden inom stadsdelen ska flyta samman och kopplingarna till verksamheter och verksamhetsområdena kan stärkas.

Verksamheter och funktionsblandning

Genom att nya verksamheter etableras, som också är tillgängliga för människor som inte bor i Klockaretorpet, ökar stadsdelens funktion och samtidigt flöden och rörelser i stadsdelen. Stadsdelsborna får ökad närhet till ett större utbud av verksamheter och därmed också arbetsplatser. Om fler bostäder tillkommer inom stadsdelen ska de komplettera det befintliga beståndet. På så vis ökar möjligheten till att stadsdelen tilltalar en bredd av olika hushåll och social hållbarhet i bostadsutbudet.

Trivsammare yttre miljö

För att få ökad rörelse av människor inom och till stadsdelen samt för att stärka trivselen och tryggheten spelar den yttre miljöns skick och utformning en viktig roll. För att höja upplevelsen av den yttre miljön ytterligare i Klockaretorpet behövs ett fortsatt arbete med upprustning av miljöer i området samt ett kontinuerligt skötselarbete. Eftersom det finns flera som ansvarar för miljön krävs samarbete och även en möjlighet för de boende att vara delaktiga i utvecklingen av offentliga miljöer och av bostädernas utemiljöer. En trivsam yttre miljö nås också genom olika trygghetsskapande aktiviteter samt andra aktiviteter som bidrar till rörelse av goda krafter i området.



En ökad delaktighet i samhället

Arbetsmarknad och utbildning

Insatser för att få människor i sysselsättning och att klara utbildning ökar delaktigheten i samhället för flera Klockaretorpsbor i olika åldrar. Människor som har ett arbete att gå till integreras mer i samhället och är mer aktiva i vad som händer i sin omvärld. Ett sätt att minska arbetslösheten är att bidra till kunskapsinhämtning genom studier och stöd att nå arbetsmarknaden. Vägen mot en delaktig framtid börjar redan i tidig ålder och insatser som stödjer skolungdomar är också av stor betydelse. Människor i arbete blir förebilder för nästa generation och bidrar till känsla av framtidstro hos yngre generationer.

Lokal närvaro

Genom lokal närvaro och mötesplatser i området skapas både möjligheter för stadsdelen att samlas och för stödfunktioner samt samhällets olika sektorer att möta stadsdelen. Mötesplatser ska finnas så att stödfunktioner/lokala samordnare kan bidra till människors väg till arbete/studier och i sin tur delaktighet. En mötesplats med civilsamhällets närvaro i området ökar också möjligheten till delaktighet lokalt. Närvaro och samverkan med det lokala civilsamhället leder i sin tur till att ta vara på lokal kraft för utveckling.



Stärkt identitet

Utveckling av centrum

Fortsätt utveckla den gamla centrumbildningen med en profilering och på ett sätt som stärker identiteten för stadsdelen. Centrumbildningen ska vara lokaliseringen för kluster av verksamheter som speglar stadsdelens identitet. Det ska vara en plats som formas och utvecklas över tid tillsammans med invånare och olika aktörer med huvudsaklig anknytning till kultur-, idrott- och föreningsliv.

Aktiviteter

När fler platser för aktiviteter skapas eller rustas behöver det också ske ett arbete för att öka utbudet av aktiviteter. Att på olika sätt bidra till fler aktiviteter inom kultur, idrott och annan fritidsaktivitet i området blir därmed också viktiga insatser. Flera olika målgrupper behöver nås med en bredd av aktiviteter.

Förbättra kopplingar till omgivningen

Klockaretorpet har på sätt vis redan en identitet utifrån sitt geografiska läge och sin omgivning. Anknytningen till exempelvis motions- och rekreationsområden kan dock stärkas betydligt. För en tydligare koppling till utbudet som redan finns behövs skyltning, utmärkningar och andra åtgärder som tydliggör och gör det lättare att hitta.



Genomförande och uppföljning

Aktivitetsplan

Utifrån strategierna formuleras konkreta aktiviteter. Aktivitetsplanen tas fram, genomförs och följs upp i nära dialog med respektive utförande verksamhet och inom de ansvarsområden ingående parter har. Dessa aktiviteter är av någon av dessa typer:

- Uppdrag från nämnd/företagsledning eller redan beslutad budget
- Uppdrag som kan utföras inom befintlig budget, till exempel enklare utredningar, driftsåtgärder, enklare förbättringar i den fysiska miljön etc.
- Uppdrag på lite längre sikt som bedöms rimliga att äska/föreslå investeringsmedel för

För varje aktivitet ska preliminär tidplan, ansvar och mätbarhet beskrivas.

Aktivitetsplanen följs upp en gång per år och revideras en gång per år eller efter behov.

För Klockaretorpets del handlar aktiviteterna till exempel om fysiska åtgärder för att överbrygga spårvägens barriäreffekt och stärka orienterbarheten, vidareutveckla de plattformar för kunskap, idrott och föreningsliv som nu finns, öka tryggheten i centrum genom färg- och ljussättning samt utreda hur och var bebyggelsen kan kompletteras och funktioner tillföras stadsdelen.

Kritiska framgångsfaktorer

Begreppet kritiska framgångsfaktorer kan enklast beskrivas som faktorer som måste bli uppfyllda för att strategin bakom ett utvecklingsarbete ska bli framgångsrikt och därmed kunna nå sina uppsatta mål. Under arbetet med framtagandet av Avsiktsförklaringarna har vi identifierat tre allmängiltiga faktorer som – oavsett stadsdel – behöver vara på plats för att vi ska lyckas. Dessa kritiska framgångsfaktorer har vi samlat under rubrikerna; *boendekraft*, *kommunikation* och *brottsprevention*. Dessa tre faktorer gör inte anspråk på att vara heltäckande och kan komma att kompletteras eller förändras vartefter arbetet fortskrider.

Boendekraft

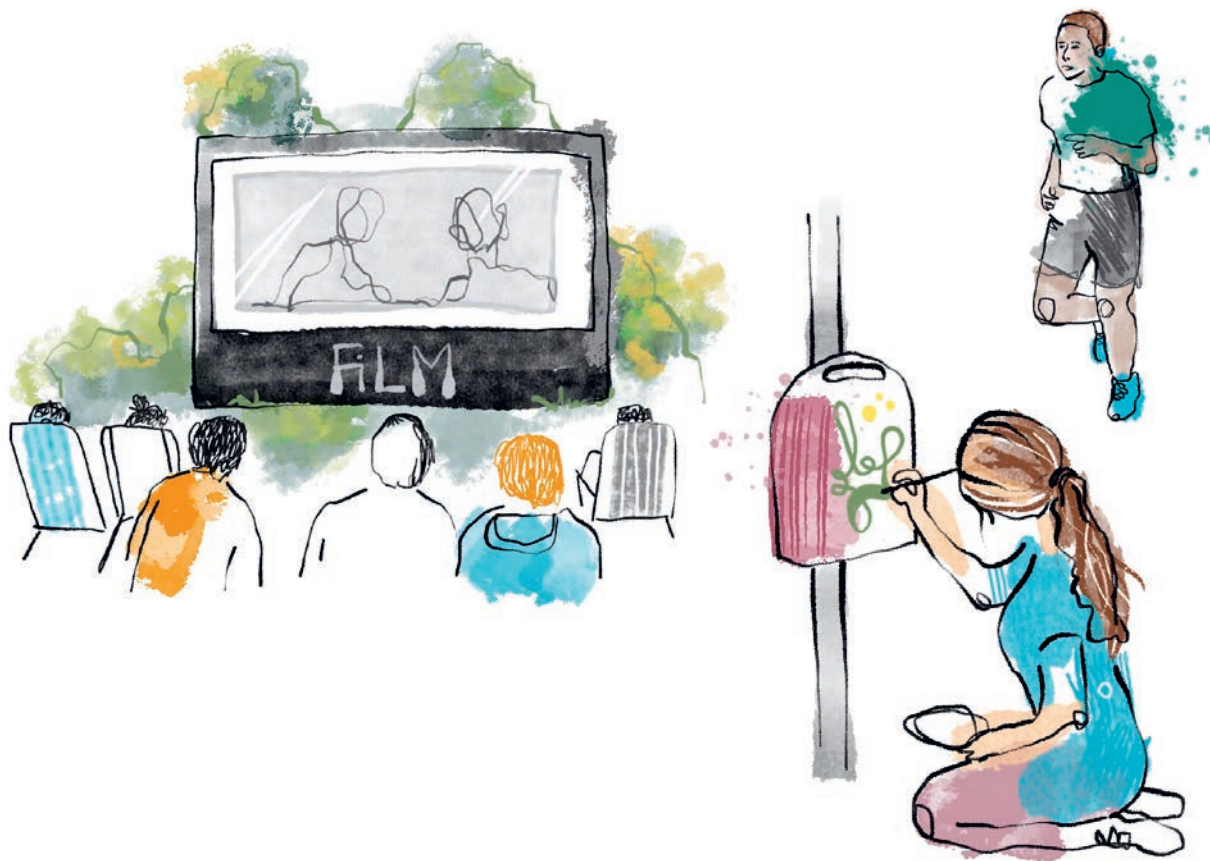
För att bedriva ett framgångsrikt utvecklingsarbete måste detta ske tillsammans med områdets olika aktörer – och inte minst – i nära samverkan och dialog med områdets invånare. Om människor som bor eller verkar i ett område känner delaktighet, känner att deras röst blir hörd och att det finns forum och möjligheter till kommunikation och delaktighet med oss som hyresvärd/kommun och med andra aktörer i området så trivs man bättre. Och trivs man bättre känner man sig mer hemma. Och känner man sig mer hemma så bryr man sig mer och tar ett större ansvar för sitt eget hem och för området i stort.

Kommunikation

Att lyckas med en positionering (identitet) av en stadsdel kräver konsekvens och uthållighet. Konsekvens genom att varje dag ställa sig frågan på vilket sätt vårt agerande och våra beslut bidrar till att förstärka den aktuella stadsdelens positiva identitet. Det kan handla om allt ifrån rekrytering och kompetensutveckling av personal till innehåll och utformning av kommunikation, evenemang, mötesplatser osv. Kort sagt att varje enskild insats eller åtgärd ska planeras och genomföras på ett sådant sätt att det bidrar till att utveckla och förtydliga stadsdelens identitet.

Brottsprevention

Begreppet trygghet har i årtionden varit den enskilt viktigaste faktorn när invånare fått uppge vad man anser viktigast i sitt val av boende. Begreppet är naturligtvis väldigt brett, men också väldigt personligt. Det kan handla om allt ifrån relationerna till grannar, utemiljön utformning, belysning, klotter osv. I denna plan kommer mycket av detta lyftas och beaktas i de åtgärder som finns beskrivna. Ett mer svårhanterligt hot mot människors upplevda trygghet är öppen kriminalitet med exempelvis droghandel, våld, hot, skadegörelse osv. Parallellt med genomförandet av denna plan behöver vi därför säkerställa ett effektivt och uthålligt arbete när det gäller brottsprevention. Befintligt EST-arbete (Effektiv Samverkan för Trygghet) måste kunna räkna med vårt fortsatta stöd vad gäller resurser – såväl personella som ekonomiska.





Samverkan för
Norrköpings
stadsdelsutveckling

DU ÄR HEMMA
HYRESBOSTÄDER

